

DEPARTEMENT DE TARN ET GARONNE
COMMUNAUTE DE COMMUNES GRAND SUD TARN ET GARONNE
EXTRAIT DU REGISTRE DES DELIBERATIONS DU CONSEIL
COMMUNAUTAIRE
SEANCE DU 19 décembre 2024

- **Nombre de délégués titulaires : 56**
- **Présents : 33**
- **Votants : 46**

L'an deux mille vingt-quatre

Le **dix neuf décembre deux mille vingt quatre** à 18 heures 00,

Le conseil communautaire de la Communauté de Communes Grand Sud Tarn et Garonne, dûment convoqué s'est réuni en session ordinaire dans la Salle du Conseil Communautaire sous la présidence de Mme Marie-Claude NEGRE.

Date de la convocation : 13 décembre 2024

Étaient présents : Alain ALBINET - Marie-Anne ARAKELIAN - Jean ASTOUL - Willy AUTHESSERRE - Brigitte BARBAT - Alain BELLOC - Jérôme BEQ - Jean-Luc BOCHU - Sylvie BOREL - Jean-Marc BOUYER - Serge CASTELLA - Marie-Christine COULON - Guy DAIME - Bernard DOAT - Philippe ESTANOVE - Monique FAVIER - Stéphanie HENRIC - Saïd IDRISSE - Frédéric IUS - Dominique JULIEN - Eric LAGRANGE - Nathalie LLAURENS - Alfred MARTY - Jacques MOIGNARD - Marie-Claude NEGRE - Chantal PEZE - Bernadette PROUET - Jean-Claude RAYNAL - Huguette RIBES - Francis SOUREIL - Jérôme SOURSAC - Stéphane TUYERES - Jean-Michel VALETTE,

Absents ayant donné pouvoir : Pierre BLANC pouvoir à Monique FAVIER), Christian BOUSQUET pouvoir à Frédéric IUS), Monique BUFFAROT pouvoir à Jérôme BEQ), Marie CABANIS pouvoir à Bernard DOAT), Laëtitia CARDETTI pouvoir à Jean-Luc BOCHU), Gérard FENIE pouvoir à Stéphanie HENRIC), Claude GAUTIE pouvoir à Nathalie LLAURENS), Sophie LAVEDRINE pouvoir à Stéphane TUYERES), Virginie PROUTEAU pouvoir à Willy AUTHESSERRE), Denis REY pouvoir à Bernadette PROUET), Christophe SUBERVILLE pouvoir à Sylvie BOREL), Karine VIGNEAU pouvoir à Serge CASTELLA), Matilde VILLANUEVA pouvoir à Jean-Marc BOUYER),

Absents excusés : Michel BIERGE, Anthéa COSTES, Eric FRAYSSE, Sylvie GRANDO, Laëtitia LAFORGUE, Isabelle LAVERON, Armand MAGNIER, Christian MOURIAU, Jean-Marc RASPIDE, Audrey UCAY.

M. TUYERES Stéphane a été nommé(e) secrétaire de séance.

Délibération n° 2024.12.19-267

Rapport d'activité de la communauté de communes Grand Sud Tarn et Garonne de l'année 2023

Rapporteur : Marie-Claude NEGRE

Conformément à l'article L5211-39 du code général des collectivités territoriales, il appartient à la Communauté de communes Grand Sud Tarn-et-Garonne de présenter chaque année son rapport d'activité.

Ce rapport illustre l'implication et le travail conjoints des élus et agents tout au long de l'année 2023 afin de mettre en œuvre la feuille de route de Grand Sud Tarn-et-Garonne. Aujourd'hui, les compétences de la Communauté de communes sont stabilisées et les équipes constituées.

AR Prefecture

082-200066652-20241219-20241219_267-DE
Reçu le 26/12/2024
Publié le 26/12/2024

En 2023, un immense travail avec l'ensemble des agents a été réalisé en coulisses pour fluidifier l'organisation, améliorer le fonctionnement interne, pour mieux répondre aux besoins et évolutions du territoire. Ce travail invisible aux yeux du grand public appelé « projet d'administration et de service » traduit une ambition : celle de garantir sans cesse un service public de qualité.

L'année 2023 a été une année riche de travaux et d'avancées significatives pour Grand Sud Tarn-et-Garonne parmi lesquelles : la réalisation d'un pont à Montbartier, la création d'une nouvelle voirie à Grand Sud Logistique, le démarrage du chantier du parc de loisirs de Saint-Sardos, la création des quatre premières aires de covoiturage à Aucamville, Campsas, Dieupentale et Verdun/Garonne, l'ouverture de France services et de l'aire d'accueil des gens du voyage à Montech, le développement du compostage individuel, la relance du projet de tarification incitative, l'état des lieux des cours d'eau affluents à la Garonne en rive droite, la réalisation d'un diagnostic participatif en vue d'élaborer un nouveau schéma intercommunal de développement pour le réseau de lecture publique ou encore le lancement d'un nouveau site internet plus adapté aux besoins des usagers.

Le rapport d'activité se construit autour de différents axes :

- économie, emploi, tourisme : le développement comme ligne de mire,
- urbanisme, voirie, services techniques : garantir un développement équilibré du territoire,
- déchets : réduire et trier,
- gemapi, spanc : l'eau, une ressource à préserver sans modération,
- petite enfance, jeunesse : des réponses adaptées, un service optimisé
- social : être ensemble, faire ensemble
- culture, la participation pour ADN

Ce rapport se veut être un véritable support d'information des sujets d'importance qui reflètent l'activité générale de la Communauté de communes et l'engagement quotidien des agents dans tous les domaines de compétences.

Au vu de ces éléments, il est demandé au Conseil communautaire de bien vouloir :

- prendre acte du rapport d'activité 2023 de la Communauté de communes. Il est rappelé que les maires des communes membres doivent présenter ce rapport à leur conseil municipal. Aussi, cette année, afin de faciliter cette communication, une version condensée sera diffusée à l'ensemble des communes membres.

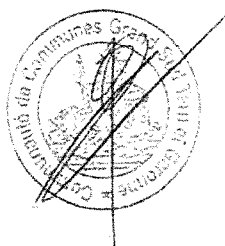
Après délibération du Conseil Communautaire, la proposition est adoptée :

- 46 voix POUR
- 0 voix CONTRE
- 0 ABSTENTION
- 0 NON VOTANT

Labastide Saint Pierre, le 23 décembre 2024

**La Présidente,
Marie-Claude NEGRE**

**La/Le Secrétaire de séance
Stéphane TUYERES**



La Présidente certifie sous la responsabilité le caractère exécutoire de cet acte et informe que celui-ci peut faire d'un recours pour excès de pouvoir devant le Tribunal administratif de TOULOUSE dans un délai de deux mois à compter :
De sa publication/notification : 23 DEC. 2024
De sa transmission en Préfecture le : 26 DEC. 2024

RAPPORT D'ACTIVITÉ

2023



LES DOMAINES DE COMPÉTENCES



AMÉNAGEMENT DE L'ESPACE COMMUNAUTAIRE

- Elaboration de PLU et PLU-i
- Réflexion globale sur l'aménagement de l'espace et réalisation d'études sur l'aménagement du territoire.
- Etudes et animations liées à la mobilité.
- Aménagement, entretien et gestion des pôles d'échanges multimodaux (développement des réseaux)



GESTION DES MILIEUX AQUATIQUES ET PRÉVENTION DES INONDATIONS

- Entretien et aménagement des cours d'eau et leurs accès
- Protection et restauration des sites, des écosystèmes aquatiques et des zones humides ainsi que formations boisées riveraines
- Gestion et prévention des inondations sur le bassin du Tarn AVAL



LOGEMENT ET CADRE DE VIE COMMUNAUTAIRE

- Elaboration et mise en œuvre du programme Local de l'Habitat intégré au PLU-i



VOIRIE COMMUNAUTAIRE

- Création, aménagement et entretien des voiries d'intérêt communautaire



MOBILITÉ

- Gestion du réseau cyclable
- Gestion du transport à la demande



ÉQUIPEMENTS CULTURELS COMMUNAUTAIRES

- Construction, aménagement, entretien et fonctionnement d'équipements culturels tels que les médiathèques.
- Animation et développement du réseau de lecture publique
- Création, aménagement et gestion des écoles de musique intercommunales
- Animation et développement de l'enseignement artistique (« Musique à l'école » dans les établissements du 1er degré)
- Entretien et fonctionnement



ACTION SOCIALE D'INTÉRÊT COMMUNAUTAIRE

- Création, gestion des équipements et services multi-accueils publics
- petite enfance
- Création et gestion des Rebis Petite Enfance
- Animation et développement du Centre social intercommunal et de l'Espace de vie sociale
- Equipements et services extrascolaires d'accueil de mineurs qui font l'objet d'une gestion mutualisée entre plusieurs communes
- Coordination des structures d'accueil collectif à caractère éducatif de mineurs dans le domaine extrascolaire
- Participation à une convention France Services



PROTECTION DE L'ENVIRONNEMENT

- Elaboration et suivi du Plan Climat Air Energie Territorial
- Animation et participation au service public de conseil pour la rénovation énergétique des logements privés et soutien financier aux particuliers
- Gestion et contrôle de l'assainissement non collectif (SPANC)



DEVELOPPEMENT ECONOMIQUE

- Création, aménagement et développement des zones d'activités industrielles, commerciales, tertiaires, artisanales et touristiques
- Pointe locale du commerce et soutien aux activités commerciales communautaires
- Promotion du tourisme
- Création, aménagement, gestion et entretien du parc de loisirs de Saint-Sardos



GESTION DES DECHETS

- Collecte, traitement et valorisation des déchets ménagers et assimilés



LES INSTANCES COMMUNAUTAIRES

Soucieuse de maintenir un lien sur l'ensemble du territoire, l'organisation de Grand Sud Tarn-et-Garonne s'articule autour d'une dynamique de consultation des élus ayant pour enjeu le déploiement d'une politique au plus près des réalités et du quotidien des usagers.

LE CONSEIL COMMUNAUTAIRE

MISSIONS :
fixer les grandes orientations et actions du territoire, délibérer et voter le budget chaque année.

COMPOSITION :
Il rassemble **56 conseillers** communautaires titulaires et **8 suppléants** désignés pour 6 ans. Il est présidé par **Marie-Claude Nègre, Maire de Campsas**. En 2023, le Conseil communautaire s'est réuni 11 fois.

LE BUREAU

MISSIONS :
le Bureau est une instance de réflexion et d'arbitrage. Il participe à la définition des orientations des politiques entrant dans le champ de compétences de la Communauté de communes.

COMPOSITION :
Il est constitué de **13 Vice-Présidents** et de la **Présidente**. En 2023, le Bureau s'est réuni 21 fois.

LES COMMISSIONS THEMATIQUES

MISSIONS :
les commissions sont des organes de réflexion et de proposition qui n'ont pas de pouvoir de décision. Elles étudient et préparent les dossiers avant le Bureau.

COMPOSITION :
Il existe 9 commissions thématiques, chacune composée de 15 membres dont **10 conseillers communautaires** au plus et **5 conseillers municipaux**. En 2023, 42 commissions/comités ont eu lieu.

LES MEMBRES DU BUREAU (2020-2026)

MISSIONS :

cest l'organe d'orientation stratégique. Elle donne son avis sur les dossiers structurants de GSD.

COMPOSITION :

elle réunit les Maires des **25 communes membres**, la **Présidente** et les **13 Vice-Présidents**. En 2023, elle s'est réunie 12 fois.

LES MEMBRES DU BUREAU (2020-2026) :

Marie-Claude NÈGRE

Présidente de GRAND SUD TARN-ET-GARONNE

Maire de Campsas

Jacques MOIGNARD

1^{er} Vice-Président en charge du développement touristique du territoire
Maire de Montech

Stéphane TUYERES

2nd Vice-Président en charge de l'aménagement de l'espace
Maire de Verdenais-Domars

Alain BELLOC

3rd Vice-Président en charge de la BEMAP et
l'assainissement non collectif
Maire de Figeac

Serge CASTELLA

4th Vice-Président en charge de l'économie, de l'emploi,
et de l'éducation
Maire de Gramat

Willy AUTHESSE

5th Vice-Président en charge de l'enfance et de la jeunesse
Maire de Trégnat

Jean-Claude RAYNAL

6th Vice-Président en charge de l'aménagement des zones
d'activités
Maire de Montbarrier

Marie-Christine COULON

7th Vice-Président en charge des finances
Maire de Sarran

Jérôme BEO

8th Vice-Président en charge des déchets ménagers
Maire de Verdenais-Domars

Frédéric IUS

9th Vice-Président en charge de la voirie
Maire de Bessat

Jean-Luc BOCHU

10th Vice-Président en charge de l'énergie, le climat,
le développement durable et les bâtiments intercommunaux
Adjoint au Maire de Lédignan-Camille-Célestine

Isabelle LAVERON

11th Vice-Présidente en charge des politiques scolaires
Adjointe au Maire de Verdenais-Domars

Monique FAVIER

12th Vice-Présidente en charge de la culture et du patrimoine
Adjointe au Maire de Verdenais-Domars

Philippe ESTANOVE

13th Vice-Président en charge de la police intercommunale
Adjoint au Maire de Verdenais-Domars



LES PROJETS D'ADMINISTRATION ET DE SERVICE

Une ambition et une nécessité

Après l'élaboration de la Charte de gouvernance et de la feuille de route en 2022, Grand Sud Tarn-et-Garonne a construit en février 2023 ses projets d'administration et de service.



Elaboration de la charte de gouvernance et de la feuille de route.

Outils de cohésion interne et de pilotage des projets, ils ont pour vocation de rappeler les valeurs guidant l'action des agents, d'optimiser le fonctionnement et les méthodes de travail de la Communauté de communes, au regard des orientations politiques fixées au préalable par les élus.

Objectif : rendre un meilleur service aux usagers et assurer de bonnes conditions de travail aux équipes. La réalisation de ces projets s'est déroulée simultanément : les deux démarches, itératives, se sont alimentées l'une par l'autre.

Leur cadre d'élaboration commun était basé sur ces étapes :

- introduction,
- diagnostic et enjeux,
- objectifs et plan d'actions.

Corréliés aux échanges issus des projets transversaux passés, (charte de gouvernance, plan égalité femmes-hommes, etc.), quatre thèmes de travail ont été dégagés par le CODIR :

- organisation du travail (amélioration, efficacité, exemplarité, transversalité),
- lien entre la Communauté de communes et les communes,
- lien avec les usagers,
- place de l'agent au sein de la Communauté de communes.

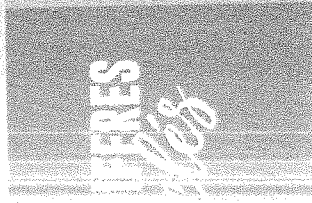
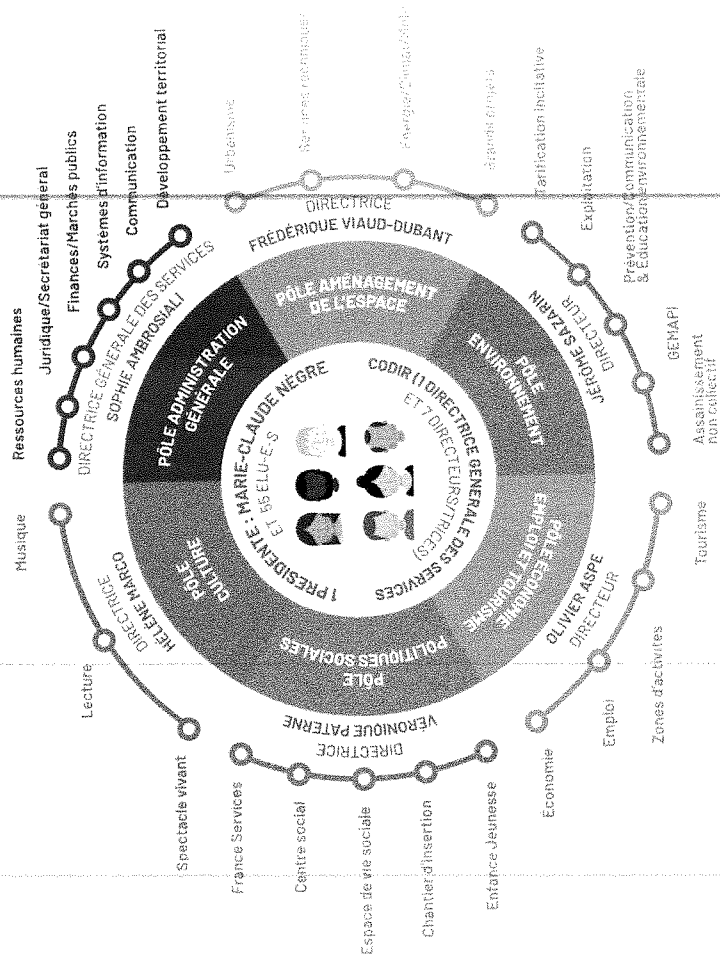
Ces thèmes ont été déclinés à chaque étape du projet d'administration et des projets de service (diagnostic, enjeux, objectifs et actions).

Impulsé par la Directrice Générale des Services, ce projet d'administration a été réalisé par le CODIR et animé par le chargé de mission en développement territorial.

Quant aux projets de service, ils ont été réalisés par chaque Direction de pôle et/ou Responsables intermédiaires de service, avec l'appui avec du chargé de mission pour l'accompagnement méthodologique de certains de ces projets.

Le projet d'administration achevé en décembre 2023, sera présenté prochainement aux agents.

LES SERVICES



dediées à ce dossier pour le chargé de mission (définition de la méthodologie, préparation des réunions, écriture).

2023 RAPPORT D'ACTIVITES 17

ADMINISTRATION GÉNÉRALE

Des services ressources indispensables

Pour accompagner les services opérationnels dans leurs missions, les services ressources sont un maillon indispensable du fonctionnement de la Communauté de communes.

Ressources humaines, finances, services généraux (administration générale, affaires juridiques et commande publique), communication, numérique, développement territorial : autant de missions au service d'actions publiques efficaces.

2023 EN ACTIONS

FINANCES ET MARCHÉS PUBLICS

La Direction des finances et de la commande publique participe à la définition des orientations budgétaires, financières et stratégiques de la Communauté de communes et à leur mise en œuvre. Elle pilote la fonction financière et achats en collaboration avec la direction. Elle supervise la gestion de la dette et de la trésorerie.

Plusieurs sujets à l'étude ou adoptés cette année :

- **Mise en place de la taxe de séjour**
GSTG est la seule intercommunalité du département à ne pas avoir appliqué la taxe de séjour jusqu'ici.
- **Coûtisation CFE minimum**
Analyse des entrees redevables d'une cotisation minimum afin d'introduire une meilleure progressivité des montants dus par type d'entrees.
- **Adoption du référentiel comptable m 57** et transposition des comptes et des fonctions avant 2024.
- **Fixation de nouvelles règles et méthodes d'amortissement** pour les acquisitions à venir (à partir de janvier 2024).

COMMANDE PUBLIQUE :

UNE ORGANISATION RENFORCÉE

Le service de la commande publique assure la coordination et l'exécution des procédures de mise en concurrence en coopération avec les différents services ainsi que le suivi des subventions.

- **Mise en place d'un règlement intérieur** de la Commission d'Appel d'Offres / Commission MAPA.
- **Élaboration d'une planification des marchés** en corrélation avec la préparation budgétaire.
- **Finalisation d'un process Achats** en corrélation avec le service juridique.
- **Travail en cours sur un guide interne** de la commande publique.

40 marchés publics ont été lancés en 2023, dont 24 marchés de services, 10 de travaux et 6 de fournitures.

BUDGET 2023 RÉALISÉ

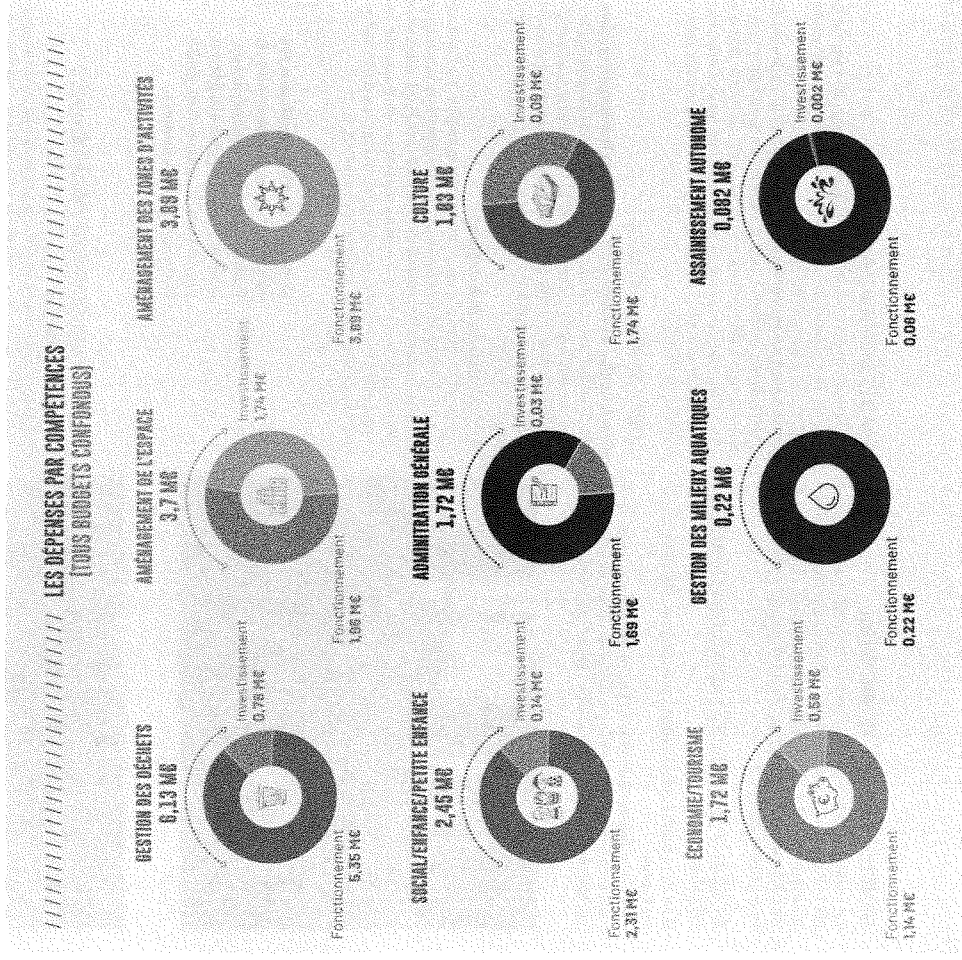
La Communauté de communes Grand Sud Tam-et-Garonne rassemble plusieurs budgets :

- **1 budget principal** qui comprend principalement toutes les dépenses et recettes en lien avec les services proposés aux habitants (multi-accueils, équipements de loisirs, culture...);
- **12 budgets annexes** aux régies comptables ou fiscales différentes, qui doivent distinguer leur activité sur un budget spécifique (déchets ménagers, office de tourisme, photovoltaïque, assainissement autonome, zones d'activités...).

POUR CHAQUE BUDGET, ON DISTINGUE :

- ce qui relève du **fonctionnement** (les opérations courantes nécessaires à la gestion quotidienne) ;
- ce qui relève de **l'investissement** (les travaux d'équipement, de voirie, de maintien et/ou renforcement du patrimoine mais aussi le remboursement du capital des emprunts en cours).

En 2023, GSTG a réalisé un budget de 21,7 M€.



LES RESSOURCES HUMAINES

Le service des Ressources Humaines gère l'ensemble des effectifs de la collectivité (gestion des temps de travail, paie, formations, recrutements, etc.).

ENCOURAGER LA MOBILITÉ DURABLE

En 2023, **25 agents** ont pu bénéficier du « Forfait Mobilités Durables » (FMD).
Ce forfait instauré par la Loi d'Orientation des Mobilités de 2019 modifiée par décret en 2022, encourage les travailleurs à recourir davantage aux modes de transport durables (vélo, covoiturage, trottinette, motocyclette, etc.) pour leurs trajets domicile-travail.
Le coût total de ce dispositif pour la collectivité s'est élevé à 5 700€ pour l'année.

SÉCURITÉ :

MEILLEUX VAUT PRÉVENIR... ET FORMER

La prévention continue d'être un sujet majeur au sein de la collectivité, toujours dans le souci d'améliorer les conditions de travail des agents et la sécurité.

- **Mise en place d'un marché pour les Equipements de Protections Individuelles (EPI)**
Un diagnostic et un recensement des pratiques ont fait l'objet d'un travail collaboratif.

- **Le permis de feu**
Bien que ce ne soit pas une exigence réglementaire, ce document de sécurité prévenant les risques d'incendies a été réalisé dans le cadre des consultations d'assurances.

- **Les livrets d'accueil sécurité**
Après ceux effectués en 2022, de nouveaux livrets sécuritaires ont été réalisés pour la crèche de Montech, le service entretien-ménage, les services techniques et de voirie.

- **Les protocoles chargement - déchargement :**
8 protocoles ont été établis au sein de la collectivité au cours de l'année.

L'Incendie

Dans le cadre de la mise en place d'exercices d'évacuation interne, plusieurs agents ont été identifiés avec des rôles distincts : référent incendie, guide file et serre file. Parallèlement, les assistantes de prévention ont réalisé divers supports :

- > protocole d'évacuation ;
- > maquette à suivre pour l'organisation des exercices incendie ;
- > modèle de compte rendu d'exercice.

Une réunion de l'ensemble des référents incendie et des suppléants a été animée le 28 juin pour présenter la démarche et les actions à mettre en place.

DEVELOPPEMENT TERRITORIAL

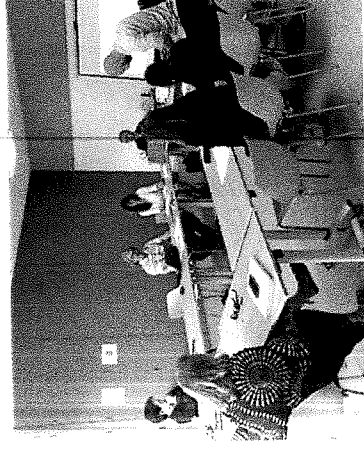
Le service développement territorial crée une dynamique sur le territoire en mobilisant les opportunités partenariales. L'axe d'intervention est la Communauté de Communes, le Pôle d'Équilibre Territorial et Rural (PETR) et les financeurs.

LES AUXILIAIRES DES SECRÉTAIRES DE MAIRIES ET DES MAIRES

- 1. 10 agents
- 2. 3 agents ont été organisés avec chaque réseau au cours de l'année ;
- 3. Participation au thème 2 du projet d'administration : présentation de la méthodologie du schéma de mutualisation ;
- 4. Résultat de la consultation des services déchets et tourisme.



Présentation du projet d'administration 2022-2028 au sein du conseil communautaire.



Présentation du projet d'administration 2022-2028 au sein du conseil communautaire.

CHARTRE DE GOUVERNANCE

Monsieur Jérôme Soursac a été nommé élu référent de la chartre de gouvernance, finalisée puis validée en Conseil communautaire cette année.

Le **schéma de mutualisation** prévu dans le cadre de la chartre de gouvernance, doit permettre de développer le lien Communauté de communes-communes. La méthodologie du schéma de mutualisation a été définie au 2^e semestre. La consultation et la sélection d'un bureau d'études interviendront en 2024.

CONTRACTUALISATIONS

- **Contribution à l'élaboration du Contrat Territorial Occitanie**
Le Contrat Territorial Occitanie 2022-2028 a été validé par le Conseil communautaire en 2023, suite à l'actualisation du listing des projets communaux et intercommunaux et au travail de lecture du contrat mené conjointement avec le PETR.

Les contrats bourgs-centres

BSBG accompagne les communes éligibles au Contrat Bourg-Centre de la Région Occitanie dans la contractualisation ou recontractualisation depuis l'été 2023. Elle donne la démarche à l'échelle de l'intercommunalité en organisant des points d'avancement avec les partenaires et les comités de pilotage d'approbation.

Une réunion d'information a été organisée avec la commune de Finhan pour une 1^{re} contractualisation. Les 1^{ers} contrats seront signés au 1^{er} semestre 2024 (Orqueil et Villebrumier).

FONDS DE CONCOURS ET FINANCEMENTS

Fonds de concours

Deux fonds de concours ont été accordés pour la réhabilitation de l'église désacralisée de « Lapeyrière » de Bessens en lieu culturel polyvalent, et pour la création d'un cabinet médical à Savenès.

La recherche de financements

- Le service a contribué à la recherche de financements de plusieurs projets d'autres services communautaires :
 - > Parc de loisirs de Saint-Sardos,
 - > Centre social itinérant
 - > Médiathèque de Grisollès.

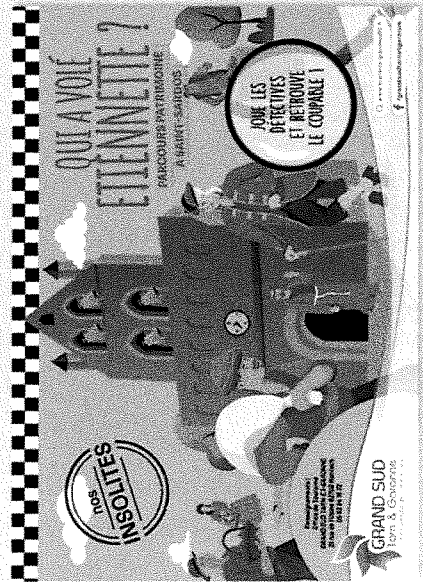
LA COMMUNICATION

Le service communication poursuit sa mission de promotion de la Communauté de communes et de l'ensemble de ses domotaines d'action auprès des usagers de Grand Sud Tarn-et-Garonne ainsi qu'auprès de ses agents. Pour rendre visible et lisible l'action publique, le service communication s'appuie sur un panel d'outils imprimés, digitaux et événementiels.



Communauté de communes Grand Sud Tarn-et-Garonne
1,4K likes - 22K followers
Découvrez Grand Sud Tarn & Garonne et ses 25 Communes. Suivez l'actualité et restez connectés au territoire.

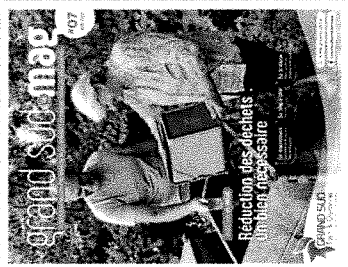
Page d'accueil Facebook de GSTG - since la bande de p.72 Concours Photos sur les zones humides



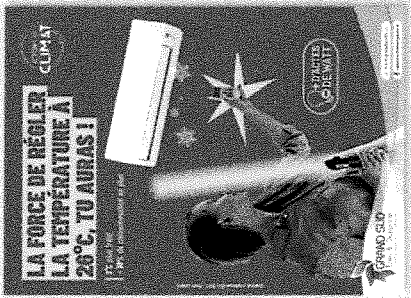
Carte postale imprimée-jeu d'énigme pour découvrir le patrimoine

• **Campagne de communication multi-canal** pour accompagner les usagers dans la mise en œuvre de la réduction des déchets ;

• **Campagne de communication interne** visant à promouvoir les gestes en faveur de la sobriété énergétique auprès des agents.



Couverture de Grand Sud Le Mag n°7 (juin 2023)



Affichette pour la campagne de communication interne en faveur de la sobriété énergétique.



Affiche pour les auditions de fin d'année des écoles de Musique

CHIFFRES clés

207	agents qui ont en moyenne 46 ans
514	jours de formation suivis par les agents (en présentiel ou à distance)
5 082	mandats de paiement et 2 090 titres de recettes
40	marchés publics passés
759	actes administratifs
42	commissions/comités
11	conseils communautaires
117	soutiens de communication conçus et réalisés
+29%	d'abonnés à la page Facebook grandsudtarnetgaronne

PROJETS MARQUANTS 2023

LANCEMENT D'UN NOUVEAU SITE INTERNET

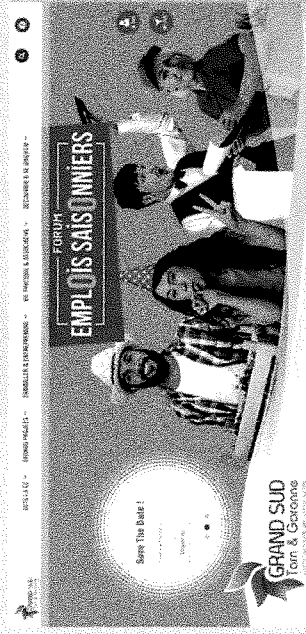
Après un diagnostic réalisé auprès des habitants (enquête en ligne et en face à face), des entreprises, des élus et des agents pour analyser leurs attentes et besoins d'un site internet ; et après le lancement d'une consultation pour choisir la société Synapse comme partenaire de cette conception, le nouveau site internet de GSTG voit le jour en avril 2023.

Il a été conçu avec un contenu « orienté usagers », pour permettre aux utilisateurs, quels qu'ils soient, d'accéder facilement au contenu recherché. Il propose notamment des cartes interactives pour identifier les équipements de GSTG, un agenda des animations et spectacles, une partie actualités, un contenu pratique et un

contenu grands projets.

- Les principales publications sont accessibles dans le kiosque dès la page d'accueil ;
- Les demandes les plus fréquentes sont accessibles via un accès rapide ;
- L'ensemble des démarches (com-mandes de composeur, prises de RDV...) sont rassemblées dans un catalogue et accessibles via un choix de profil (habitant élu, enseignant...)

Avec ce nouveau site, le **temps moyen d'une visite** est passé de 1:25 mn à **3:46 mn**, et le taux de rebond - pourcentage de visiteurs qui accèdent à une page, puis quittent le site sans cliquer, nulle part - a sensiblement diminué, passant de 61% des visiteurs sur l'ancien site à 21% sur le nouveau.



Page d'accueil du nouveau site internet

LE NUMÉRIQUE

Après une phase d'inventaire et la mise en place d'un plan de renouvellement annuel des équipements indispensables aux agents pour assurer leurs missions, le service Systèmes d'information a engagé 2 chantiers importants qui impactent positivement le quotidien de la Collectivité et de ses agents :

- **migration de notre Système d'information dans le cloud** (informatique en nuage) permettant de réinventer les façons d'accéder, de partager et d'interagir au sein de la Collectivité
- **construction d'une infrastructure informatique robuste** pour gérer un réseau unique reliant l'ensemble des sites et assurant une cyber-vigilance accrue.

ÉCONOMIE - EMPLOI TOURISME

Le développement comme ligne de mire

En lien avec le tissu économique, réparti dans les 25 communes et les 18 ZAE, Grand Sud Tarn-et-Garonne travaille pour dynamiser l'activité économique et touristique du territoire tout en favorisant l'accès à l'emploi.

2023 EN ACTIONS

FACILITER LES RENCONTRES

L'EREF, service Emploi-Formation, se mobilise pour conseiller les personnes en recherche d'emploi, de reconversion ou de création d'entreprises, l'accueille près de **500 visiteurs** en 2023.

À l'initiative du pôle, les salons Jobs Salons pour le Montech, Transport-Logistique à Montbarbar, ou Métiers de l'Industrie à Canals ont permis à plus de **40 entreprises** de se rencontrer en contact avec plus de **400 lycéens/étudiants et demandeurs d'emploi**, une réelle opportunité pour trouver du travail localement.

Dans ce esprit, la création d'un Club Management & RH a permis aux dirigeants d'entreprises où à leur responsable des ressources humaines d'être plus proches des sujets de gestion du personnel, de découvrir l'actualité régionale et d'échanger sur les bonnes pratiques managériales.

ET DU TOURISME LOCAL

Objet patrimonial, touristique majeur de notre territoire, les espaces muséographiques des Fontès de Montech ont été rénovés et ont permis de recevoir plus de **150 000 visiteurs** en 2023.

L'Office de tourisme intercommunal continue d'innover pour faire découvrir notre territoire : jeux de plates, soirées murder-party, balades thématiques, fiches produits de randonnée, exposition de portraits inspirés de socioprofessionnels, calendrier de l'Avent Facebook... Avant l'opération de renouveau, l'objectif est de

En 2023, les services touristiques réalisés : **10** nombreux accueils de groupes de **900** personnes, **400** groupes scolaires, **700** enfants pour 26 classes. Accueil de groupes touristiques : **1096** visiteurs pour **36** groupes.

L'ATTRACTIVITÉ DES ZAE...

Avec la cession des derniers terrains disponibles sur ces nombreuses zones, les **18 ZAE de GSTG** confirment leur attractivité. La ZA des Palanques a permis l'accueil de plusieurs entreprises de stockage et de bureaux pour la société Landfaysage, la ZA La Mouscane à Montech accueille un nouveau site d'archivage d'environ **4 100 m²** du Ministère de la Justice, la société BOYD & Fils installera un local sur un terrain limitrophe à son actuel foncier sur la ZA La Fauouquette, à Verdun-sur-Garonne.

La ZAE Grand Sud Logistique continue son développement avec la vente d'un terrain (Lot 7-4, commune de Labastide-Saint-Pierre) à la société Equip'up, qui installera un bâtiment industriel d'un **385 m²** de surface, seront couverts de panneaux photovoltaïques, et avec la vente d'un terrain de **26 242 m²** à la SAS La Porte Logistique (Lot 8-1, commune de Montbarbar) pour un bâtiment de stockage de semences.

Toutes ces implantations devraient permettre la création de **vingt-cinq emplois** sur une surface de **4,85 hectares**.

LES MAQUETS 2023

PROJET DE MAQUETTES EN VISITE

En lien avec la Région Occitanie, GSTG a organisé la "Maison de l'Oriental Mobile" en novembre pour accompagner les collègues de Verdun-sur-Garonne et les lycéens de Montech dans leurs choix d'orientation.

PROJET DE MAQUETTES EN VISITE

Le projet de durcissement des dispositifs d'appui aux entreprises, les élus de GSTG ont décidé de soutenir les entrepreneurs locaux en votant **2 dispositifs** : une aide pour soutenir les projets d'investissement immobilier ;

une aide à destination des commerces et artisans de proximité qui souhaitent installer, se moderniser ou se maintenir dans des communes du territoire, selon des zones prioritaires déterminées.

Le projet de durcissement des dispositifs d'appui aux entreprises, les élus de GSTG ont décidé de soutenir les entrepreneurs locaux en votant **2 dispositifs** : une aide pour soutenir les projets d'investissement immobilier ;



CRÉATION DE LA NOUVELLE VOIRIE TS A GSL

La réalisation de la nouvelle voie Ts (avenue du Pech prolongée), longue de **800m** sur la ZAC GSL a pu débuter au dernier trimestre 2023, afin de respecter les contraintes environnementales.

Ces travaux d'un montant global de **5 121 094 € HT** (tranche ferme et tranches optionnelles comprises) permettront la viabilisation de l'ensemble des lots situés à l'Ouest de la RD820 dès la fin 2024.

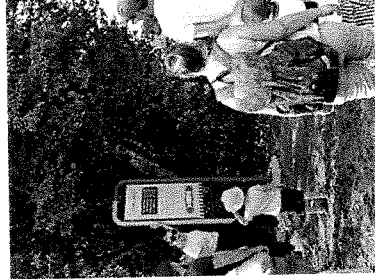
PARC DE LOISIRS DE SAINT-SARDOS

Le 5 septembre 2023 marque le démarrage officiel du chantier du **Parc de loisirs de Saint-Sardos**. Les équipes de GSTG se sont entourées de VZS architectes, Bureau Baroque, GAMA paysagiste et Elcimat Environnement, professionnels capables de relever le défi et retenus dans le cadre de nombreuses entreprises locales ont aussi eu l'opportunité d'être retenues pour réaliser les travaux de réhabilitation à venir.

Enfin en 2023 la préparation de l'ouverture du parc se fait également avec le choix de l'Agence Guillaumit pour créer l'identité des lieux.



La Maison de l'Oriental Mobile, ouverte en novembre 2023, a permis de soutenir les entrepreneurs locaux.



Le 5 septembre 2023 marque le démarrage officiel du chantier du Parc de loisirs de Saint-Sardos.



Le projet de durcissement des dispositifs d'appui aux entreprises, les élus de GSTG ont décidé de soutenir les entrepreneurs locaux en votant 2 dispositifs.

535
demandeurs d'emploi accompagnés par l'EREF.

21 479
visiteurs accueillis à l'Espace muséographique de la Pente d'eau.

2 786 978 € HT
correspondant aux ventes de terrains sur les ZAC.

2023 | RAPPORT D'ACTIVITES | 15

URBANISME - VOIRIE

SERVICES TECHNIQUES

Garantir un développement équilibré du territoire

Entre l'attractivité de notre territoire qui impose une nécessaire adaptation (infrastructures...) et les contraintes imposées par les législations (urbanisme, SST) ou au quotidien en matière de planification foncière, d'instruction des autorisations d'urbanisme, d'entretien et de rénovation du patrimoine intercommunal pour permettre à chacun de trouver sa place tout en garantissant un équilibre durablement préservé et équilibré.

2023 EN ACTIONS

URBANISME

DES DEMANDES D'URBANISME STABLES

Le service Urbanisme facilite l'utilisation des sols et instruit les autorisations d'urbanisme.
Le service mutualisé Autorisations de Droit du Sol (ADS) aide à la mise en œuvre de la compétence communale de délivrance des autorisations du droit des sols.
En 2023, l'activité s'est maintenue au niveau de 2022 avec **1574 dossiers instruits**.

Le pourcentage de dossiers déposés par voie dématérialisée est de **46%**, soit une augmentation de **7%** vs 2022, année de mise en place de la saisine par voie électronique via la nouvelle interface E-Permis.

VOIRIE

UN ENTRETIEN CONSÉQUENT DES CHAUSSEES ET OUVRAGES D'ART

GSTG assure le entretien des chaussées, les fossés et les abords de toutes les voies communales gérées sur sites hors agglomération, ainsi que leur programmation en agglomération.

En 2023, plus de **316 tonnes de grave émulsion** ont été employées pour bouclier les bords de routes sur le territoire et près de **210 tonnes d'émulsion de bitume** ont été répandues avec le PAIA.

Par ailleurs, la collectivité a commandé pour près de **700 k€ TTC de travaux de voirie** sur l'ensemble du territoire, **186 k€** (1/3 en fonctionnement et 2/3 en investissement) de travaux sur fossés et plus de **200 k€** ont été consacrés à l'entretien des ouvrages d'art.

SERVICES TECHNIQUES

INTERVENTIONS TECHNIQUES : PLUS DE PERFORMANCE

Les services techniques assurent le suivi et la mise en œuvre des projets structurants de bâtiments (construction neuve, réhabilitation lourde), ainsi que l'entretien d'un parc de 40 bâtiments de leurs espaces verts, et de nombreux espaces publics intercommunaux.

Les demandes d'intervention aux services techniques se sont accrues de **26%** en 2023 et le taux de réalisation s'améliore, passant de **80 % à plus de 83%**.

RETOUR : Parc à l'Empa, Garmontoux

PROJETS MARQUANTS 2023

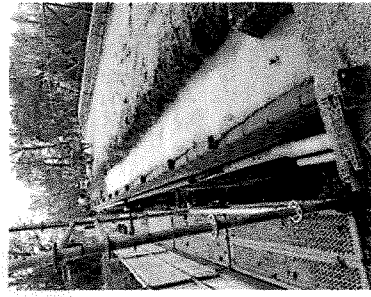
UN PLU 25 POUR LE TERRITOIRE

En juin 2023, la Communauté de communes a prescrit l'élaboration d'un Plan Local d'Urbanisme intercommunal (PLUI) pour les **25 communes** de GSTG. Les mois qui ont suivi ont été consacrés à la révision de la charte de collaboration. Le PLUI 25 sera la traduction du projet de territoire. Pour ce faire, la Communauté de communes sera accompagnée du groupement Verdi Conseil Midi Atlantique (mandataire), Agence Arcus, LineaMenta et Tejas Avocats.

La réunion de lancement avec les élus est prévue début 2024.

PARTICIPATION AU SRADDET OCCITANIE

GSTG a participé activement aux ateliers de révision du Schéma Régional d'Aménagement, de Développement Durable et d'Égalité des Territoires qui doit intégrer la loi dite Climat et Résilience d'about 2021.



Travaux de voirie de Saint-Jean route de Montech

CHIFRES clés



procédures d'évolution de PLU communaux



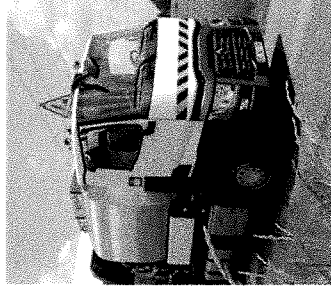
13 000 m² de patrimoine bâti en gestion



590 interventions des services techniques



224 interventions en voirie



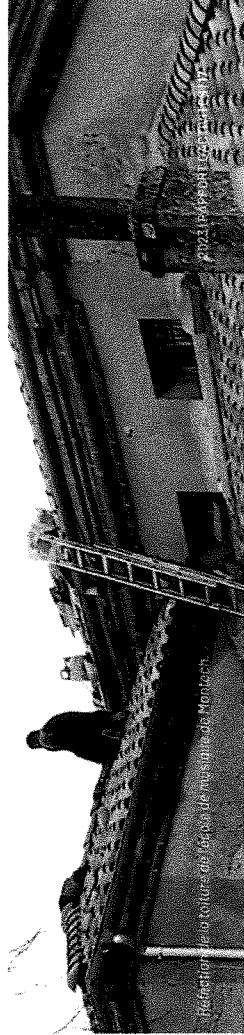
Truck entretenant les 432 km de voirie communale

UN PONT FLAMBANT NEUF

Le pont situé route de Finhan à Montbartier a fait l'objet de transformations lourdes en 2023. Entamés en octobre, les travaux ont été menés conformément au cahier des charges dans le budget et les délais impartis. Depuis 2022, la collectivité effectue des travaux sur un pont canal, soit en réparation, soit en démolition/reconstruction, chaque année.

SUIVI DE GRANDS PROJETS ET INVESTISSEMENTS

- Consultation des marchés de travaux et démarrage du chantier du **Parc de loisirs de Saint-Sardos** ;
- réalisation des études et consultation des marchés de travaux pour la transformation de la **médiathèque de Grissoles** ;
- mise en œuvre de travaux de performance énergétique selon les objectifs du PCAET, parmi lesquels la réflexion complète de la **toiture de l'école de musique de Montech** et renforcement de l'**isolation des combles** en partenariat avec la commune de Montech...



Réfection de la toiture de l'école de musique de Montech

ÉNERGIE - CLIMAT MOBILITÉS



Engagés pour avancer

Le pôle Aménagement de l'espace coordonne l'ensemble des actions des acteurs du territoire (services de la Communauté de communes, communes et partenaires) pour atteindre les objectifs fixés par les élus dans le cadre du Plan climat. En effet, GSTG s'engage de manière à la fois stratégique et opérationnelle sur l'ensemble de la problématique climat-air-énergie autour de nombreux axes d'actions. Le bilan réglementaire à mi-parcours a été adopté en juin 2023.

2023 EN ACTIONS



GSTG EN SELLE !

La Communauté de communes accompagnée par le bureau d'études IMMERGIS a mené en 2023 l'étude pour le **schéma directeur cyclable**.

Cette phase de stratégie permet de proposer des **itinéraires cyclables hiérarchisés** (le réseau cyclable communal comprend un réseau cyclable à dominance domicile-travail d'une part, et à dominance touristique inscrit dans le schéma d'itinéraires doux de l'ex-CC TGV d'autre part) ainsi que des plans détaillés pour le jalonnement, les stationnements et les services vélos associés.



FACILITER LE COVOITURAGE

Grand Sud Tarn-et-Garonne a finalisé le chantier des **4 premières aires de covoiturage** situées à Aucamville, Campsas, Dieupentale et Verdun-sur-Garonne. L'aire de Verdun-sur-Garonne a été réalisée en co-maîtrise d'ouvrage avec la commune.

Parallèlement, au cours de l'année, la Communauté de communes a expérimenté **3 lignes de covoiturage dynamique** depuis Dieupentale, Grisolles et Verdun-sur-Garonne, vers Toulouse. 165 personnes se sont inscrites sur la plateforme et 1635 trajets ont été proposés.

SOUTENIR LES MOBILITÉS

Le TAD a été fréquenté par 576 voyageurs en 2023 (537 pour le TAD du Marché de Verdun et 39 pour le TAD du Marché de Montauban).

RENDEZ-VOUS ET PLANTEZ POUR LUTTER CONTRE LE CHANGÈMENT CLIMATIQUE

Le Plan climat fixe un objectif de **120 rénovations de logements par an**. Dans cette optique, **24 rendez-vous** se sont tenus au sein des permanences du Guichet Unique de la Renovation Énergétique (GURE) à Labastide-Saint-Pierre, Grisolles, Montech et Verdun-sur-Garonne. De plus, **10 aides locales à la rénovation** sont octroyées par GSTG.

Parallèlement, Grand Sud Tarn-et-Garonne est partenaire de l'association **Campagnes Vivantes 82** pour la 3^{ème} année consécutive. Une subvention de **3 450 €** est octroyée pour encourager la plantation de haies (**1 km de haie adulte** en bonne santé peut stocker en moyenne **140 tonnes de CO₂**) et soutenir un programme d'activités proposées par l'association aux usagers du territoire.



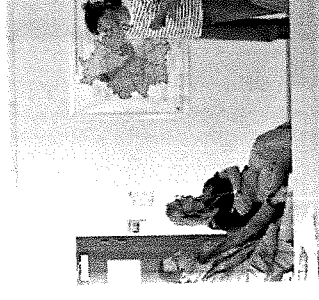
Elus et techniciens travaillant ensemble sur le schéma directeur cyclable

VERS UNE SOBRIÉTÉ ACTIVE

Le Conseil communautaire a adopté le **Plan de sobriété** de la Communauté de communes en janvier 2023. Ce plan est largement relayé en Conférence des maires (avril) et lors de **4 réunions** avec les différents services. Il se traduit en outre par la conception d'un plan de communication interne qui sollicite la contribution des agents eux-mêmes.

PHOTOVOLTAÏQUE : SIGNATURE DES 4 PREMIÈRES CHARTES

Instaurant un dialogue à plusieurs voix avec des porteurs de projets prioritaires et acteurs de la réalisation de projets au sein du territoire, Grand Sud Tarn-et-Garonne permet la signature de **4 chartes photovoltaïques** avec VALECO sur les communes de Campsas et Labastide-Saint-Pierre, et sur la commune de Bourret, et avec Solar à Saint-Sardos.



Signature des chartes photovoltaïques

ACCOMPAGNEMENT DES COMMUNES SUR LES ZAER

Le 10 mars 2023 une nouvelle loi d'accélération des ZNED a été promulguée, qui porte une double ambition : la **diminution de la dépendance aux énergies fossiles et la lutte contre le dérèglement climatique**. Cette loi confie aux communes le soin de définir des Zones d'Accélération pour la production d'Énergies Renouvelables (ZAER) en concertation avec leurs habitants et l'intercommunalité. A cet effet, GSTG a accompagné les communes du territoire au cours de **2 ateliers** et **1 conférence des maires** afin qu'elles puissent entamer un travail de planification.



Conférence des maires sur le climat

CHIFFRES clés



363

élèves des écoles sensibilisés aux éco-gestes avec le partenariat du SPIE



51 060 KWH

produits (de sept. 2021 à sept. 2022) par la photovoltaïque en toiture de la MIE de Verdun-sur-Garonne.



38 TONNES

de CO₂ économisées grâce aux **6 798 trajets** effectués en covoiturage, toutes plates-formes confondues.

DÉCHETS

Réduire et trier

La Communauté de communes n'est rattachée à aucun syndicat de traitement et assure en régie l'ensemble des compétences liées à la collecte et au traitement des déchets.

Ainsi, le pôle Environnement assure la collecte des ordures ménagères et des emballages, l'information de la population sur la gestion des déchets et le tri, l'exploitation d'un réseau de déchèteries, et met en œuvre des actions pour réduire la production de déchets.

2023 EN ACTIONS

OMA ET DMA : UNE DIMINUTION SE DÉSSINE

La collecte des **ordures ménagères et assimilées** se fait soit en porte-à-porte dans des bacs individuels, soit en points d'apport volontaire (PAV) dans certaines zones de centres-bourgs. La collecte des emballages en verre et des papiers recyclables se fait en apport volontaire.

Depuis 2 ans, on constate une baisse sensible des OMA de **6%**, soit **556 tonnes**. Elles représentent désormais **280 kg/an et par habitant** contre 304 kg/an et par habitant en 2021.

Dans un souci de valorisation, les déchèteries acceptent **12 catégories de déchets** : le geste de tri de l'usager est important. Pour certaines catégories de déchets comportant un grand nombre de filières, le travail de tri de l'agent est primordial pour garantir un traitement adapté et la valorisation des déchets.

Depuis 2 ans, on constate une baisse des **Déchets Ménagers et Assimilés** (hors gravats) par habitant de **9%**. Ils représentent désormais **502 kg/an** et par habitant contre 552 kg/an et par habitant en 2021.

DÉCHETS : MEUX VAUT PREVENIR

La prévention des déchets est fondamentale pour économiser les matières premières épuisables, limiter les impacts liés à la production, la transformation, le transport... des biens et enfin diminuer le coût de gestion des déchets pour la collectivité.

Date amies, OSTC poursuit donc ses actions de prévention en ne négligeant aucun public :

- une **quinzaine d'agents des services espaces verts** des communes et de OSTC ont participé à une journée de formation sur la **gestion différenciée et intégrée des espaces verts** ;

- le **grand public** est sensibilisé à la réduction des déchets avec notamment la diffusion de la campagne **« Jouez la carte de la réduction de vos déchets »** qui présente les différentes solutions proposées par OSTC pour réduire les biodéchets à domicile (compostage individuel ou partagé, bûchage à domicile, paillage) ;
- les **secrétaires de mairie** et les **agents de OSTC** sont sensibilisés sur les enjeux de la gestion des déchets, le tri et les solutions pour réduire ces

déchets, tendent ainsi vers une véritable démarche **d'éco-exemplarité**.

- **sensibilisations en milieu scolaire**

8 écoles bénéficient d'interventions de prévention des déchets :
Beaupuy, Bouillac,
Dieupentale, Mas-Gréniou,
Pompignan, Savennes,
Verdun-sur-Baronne (La Fontaine et Villebrumier).

soient **43 interventions** pour **22 classes**, sur les sujets suivants :

- Qu'est-ce qu'un déchet ?
- Trier pour recycler
- Le gaspillage alimentaire
- La découverte des matières
- Atelier recyclage papier

OMA : Les déchets sont triés dans Omas et dans les déchèteries de la Communauté de communes. Les déchets sont triés dans les déchèteries individuelles, les points d'apport volontaire (PAV) et les déchèteries collectives.

OMA : Les déchets sont triés dans Omas et dans les déchèteries de la Communauté de communes. Les déchets sont triés dans les déchèteries individuelles, les points d'apport volontaire (PAV) et les déchèteries collectives.

PROJETS MARQUANTS 2023

DES BORNES ENTERRÉES DANS LES CENTRES-BOURGS

Pour répondre aux problèmes d'accessibilité (rues étroites) et de sécurité des agents, **des bornes enterrées** vont être installées dans certains centres-bourgs. En 2023, les études d'implantation sont finalisées et le marché de travaux attribué. Il concerne Verdun-sur-Baronne, Grisolle, Labastide-Saint-Pierre, Saint-Sardos et Bourret avec **12 sites** et **54 colonnes** d'apport volontaire au total. Les travaux débuteront et s'acheveront en 2024. Un aménagement qui permettra également d'améliorer l'expérience usagers avec des lieux de dépôts plus propres et mieux intégrés dans l'environnement.

TARIFICATION INCITATIVE : RELANCE DU PROJET

Ce projet de mise en place d'une **tarification incitative** s'inscrit dans le cadre d'une stratégie globale qui prend en compte la généralisation du tri à la source des biodéchets et l'optimisation du schéma de collecte. Il débute avec le recrutement d'une chargée de mission dédiée, des visites d'élus sur des territoires déjà engagés dans la tarification incitative et **4 réunions** de proximité : une quarantaine d'élus du territoire et d'élus communaux ont travaillé sur des scénarios sur la gestion des déchets (modes de collecte, biodéchets...) à l'échelle de la Communauté de communes.



Les élus travaillent ensemble à la mise en place de la tarification incitative.

L'ESSOR DU COMPOSTAGE INDIVIDUEL

La Communauté de communes développe la **pratique du compostage, qu'il soit individuel, partagé** (immeuble, centre bourg...) ou en établissement (EHPAD, lieux de restauration collective, ...).



Quelques ateliers de sensibilisation au compostage.

En 2023, les distributions de composteurs individuels, qui incluent un temps de sensibilisation de 20 à 30 minutes, ont été délocalisées dans plusieurs communes et sur des créneaux variés pour pouvoir toucher le plus de personnes possible. **711 composteurs** ont ainsi pu être distribués vs 277 l'année précédente !



La carte de vos déchets est disponible dans les déchèteries.

CHIFFRES cles



2 231 000 €
Le coût de fonctionnement (coût carburant + entretien matériel) des collectes, % poste de dépenses en 2023



-50%
de déchets ménagers et assimilés par habitant entre 2021 et 2023



+150%
d'augmentation des ventes de composteurs en 2023 vs l'année précédente



290
500
élevés sensibilisés à la prévention des déchets

GEMAPI SPANC

L'eau, à préserver sans modération

Le réchauffement climatique a un impact direct sur le grand cycle de l'eau : phénomènes météorologiques extrêmes, sécheresses, impacts sur la biodiversité et sur la qualité de l'eau... Consciente des nombreux enjeux, la Communauté de communes, avec ses services GEMAPI et SPANC, agit pour préserver cette ressource.

2023 EN ACTIONS

GEMAPI

Le service GEMAPI (Gestion des Milieux Aquatiques et Prévention des Inondations) est le « gardien » des cours d'eau, zones humides et problématiques inondations du territoire. Il prodigue des conseils et va à la rencontre des usagers et des élus. Il participe également à toutes les rencontres avec les syndicats de bassins versants auxquels GSTG a transféré la compétence GEMAPI.

ÉTAT DES LIEUX DES COURS D'EAU

Le service GEMAPI a parcouru 100 km sur le terrain pour faire l'état des lieux des cours d'eau affluents à la Garonne en rive droite. Ce travail est la première étape de l'élaboration d'un plan pluriannuel de gestion des milieux aquatiques (PRG).

Cet état des lieux révèle que 2/3 des cours d'eau inspectés sont dégradés à fortement dégradés. Couplé à un diagnostic programmé en 2024, il permettra de faire émerger des actions pertinentes pour restaurer ou préserver les cours d'eau et zones humides.

UNE COMMUNICATION INDISPENSABLE

Que ce soit avec un concours photos sur les zones humides du territoire ou une campagne de communication digitale sur les économies d'eau, l'action de GSTG en GEMAPI passe également par une sensibilisation constante des usagers. Sensibilisation également en direction des élus, avec des ateliers Fresque de l'Eau, organismes en transversalité avec le service Energie Climat. Ces 2 séries d'échange et de travail ont permis de partager les notions, sociales des petit et grand cycles de l'eau. Ce travail de sensibilisation et d'éducation devra se poursuivre en transversalité en 2024.

SPANC

L'assainissement non collectif (ANC) traite les eaux usées d'une habitation sur sa parcelle de terrain. C'est la seule alternative à l'assainissement collectif qui permet d'épurer les eaux usées sans générer de pollution. Le Service Public ANC (SPANC) a un rôle d'information, de conseil et est chargé du suivi des installations d'ANC de son territoire.

UNE ANNÉE STABLE

Le taux de couverture du service en 2023 est stable puisivie, comme en 2022, 38% de la population est desservie par le SPANC. Le taux de conformité des Assainissements Non Collectifs est également stable, avec 74% de installations conformes ou sans risque sanitaire en 2023, contre 73,3% en 2022. On note une baisse de près de 50% des projets neufs et de réhabilitation.

DELIERS MARQUANTS 2023

ÉTUDE HYDRAULIQUE SUR LES COURS D'EAU DE LAMOTHE

Les problèmes de débordement constatés sur des zones à enjeux (ensemencements) ou en projet d'urbanisation ont incité GSTG à lancer une étude hydraulique avec un bureau d'études, début 2023.

Cette étude a permis de modéliser les débordements du cours d'eau de Lamothe sur les trois communes qu'il traverse en fonction de l'intensité des événements météorologiques (pluie intense et orage) et d'identifier ainsi les zones à enjeux et les hauteurs de crues.

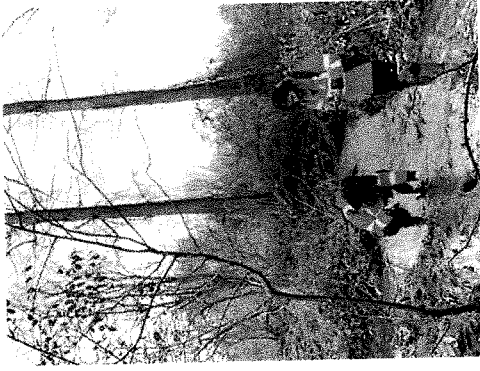
Plusieurs propositions ont été faites pour réduire la vulnérabilité des riverains. Certaines de ces actions seront mises en place dès 2024 et d'autres, plus ambitieuses, seront étudiées dans le cadre du Plan Pluriannuel de Gestion des cours d'eau affluents rive droite de la Garonne dont le Lamothe fait partie.

ÉTUDE DE PRÉ-CLASSEMENT SUR LES SYSTÈMES D'ENDIGUEMENT

Conformément au décret Digue, les collectivités portant la compétence SPANAPI devaient lancer une étude de définition et pré-classement des systèmes d'endiguement présents sur leur territoire. Cette étude, débutée en janvier 2023, est menée avec un bureau d'études agréé. Elle étudiera 9 merions non classés actuellement ainsi qu'un barrage de classe C ayant fait l'objet d'un arrêté en 2001. Compte rendu attendu en 2024.

SPANC : ON ADAPTE LA FRÉQUENCE DE CONTRÔLE

Afin d'adapter les interventions du SPANC à la réalité du terrain et d'être en conformité avec la réglementation en vigueur, la fréquence de contrôle de fonctionnement a été modifiée : 4 ou 10 ans en fonction du type de système, de la conclusion de la dernière visite et des justificatifs d'entretien.



Travaux de maintenance effectués sur le barrage de Lamothe.



Travaux de maintenance effectués sur le barrage de Lamothe.



Travaux de maintenance effectués sur le barrage de Lamothe.

CHIFFRES clés



100 KM

de berges parcourues par l'équipe GEMAPI pour l'état des lieux des cours d'eau.



74%

La part d'installations SPANC conformes ou sans risque sanitaire.



681

contrôles périodiques de bon fonctionnement en 2023 et dans le passé (pour l'ensemble SPANC).

PETITE ENFANCE, ENFANCE JEUNESSE

Des réponses adaptées, un service optimisé

Dans le cadre de la Convention Territoriale Globale, la petite enfance, l'enfance et la jeunesse constituent un enjeu important pour GSTG et les communes. Que ce soit pour l'accompagnement financier, pour les réponses apportées aux familles en attente de places ou pour les pratiques des professionnels, la Communauté de communes est soucieuse d'apporter des réponses adaptées.

2023 EN ACTIONS

CRÈCHES ASSOCIATIVES : UNE GESTION OPTIMISÉE

Les **6 crèches** associatives subventionnées par GSTG ont bénéficié en 2023 d'un suivi de gestion financière instauré conjointement avec la CAF. Plusieurs réunions ont ainsi été initiées avec les bureaux associatifs respectifs.

« Cette démarche partenariale globale a été particulièrement bien perçue car elle a été accompagnée et est en phase avec les attentes des crèches »

« Cette démarche partenariale globale a été particulièrement bien perçue car elle a été accompagnée et est en phase avec les attentes des crèches »

CRÈCHE « LES PETITS LUTINS » S'ADAPTER AUX BESOINS DES FAMILLES

À la rentrée 2023, la crèche « Les petits lutins » s'est retrouvée confrontée à un décalage entre l'offre de places disponibles en section « grands » et la demande de places (liste d'attente en section « moyens »). Pour mieux y répondre, la commission distribution des places a décidé en avril de transférer l'une des 2 sections « des grands » en section « des moyens ».

« Cette démarche a été particulièrement bien perçue car elle a été accompagnée et est en phase avec les attentes des crèches »

« Cette démarche a été particulièrement bien perçue car elle a été accompagnée et est en phase avec les attentes des crèches »

Cette solution a nécessité le réaménagement complet de la section avec l'achat de lits à barreaux et autres matériels adaptés pour un investissement de **18 447 €** (dont 11 107 € de subvention CAF) afin d'accueillir ces enfants dans de bonnes conditions.

RPE : MONTER EN COMPÉTENCES DES ASMAÏTS

Que ce soit par la participation aux groupes d'analyse de pratiques encadrés par une psychologue, qui permettent d'échanger sur les problématiques rencontrées avec les enfants au quotidien, ou par la participation à des formations variées (Parler avec un geste, un mot, Bases et postures, etc), le RPE (Relais Petite Enfance) encourage et accompagne les assistantes maternelles tout au long de l'année pour monter en compétences.

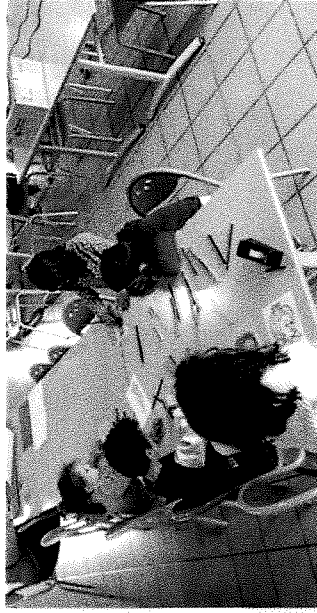
EXTRA-SCOLAIRE : OPTIMISER L'ACCUEIL

Pour pallier les très fortes chaleurs et proposer un accueil agréable aux enfants, le MJC de Verdun-sur-Garonne - l'une des 3 structures d'accueil de loisirs extrascolaires - a été pourvu d'équipements de rafraîchissement des salles par GSTG pendant la période des vacances.

« Cette démarche a été particulièrement bien perçue car elle a été accompagnée et est en phase avec les attentes des crèches »

« Cette démarche a été particulièrement bien perçue car elle a été accompagnée et est en phase avec les attentes des crèches »

« Cette démarche a été particulièrement bien perçue car elle a été accompagnée et est en phase avec les attentes des crèches »



Des enfants s'occupent de la table de la crèche de Saint-Jean.

PROJETS MARQUANTS 2023

RPE : ENCORE PLUS DE PROXIMITÉ !

Le déploiement de l'itinérance entamé en 2022 s'est consolidé cette année autour de **9 communes** qui accueillent les matinales d'éveil : Bessens, Fabas, Finhan, Labastide-Saint-Pierre, Monbéqui, Montbartier, Montech, Nohic et Villabrumier.

Autant de nouvelles occasions qui favorisent la rencontre des assistantes maternelles du territoire et des enfants.

ACCUEIL EXTRA-SCOLAIRE : UNE DYNAMIQUE RETROUVÉE...

La fréquentation d'avant crise sanitaire est enfin retrouvée cette année, dans les différents sites d'**accueil extra-scolaires** gérés par la MJC de Verdun/Garonne pour le compte de la Communauté de communes.

Cette fréquentation favorise la reprise des activités organisées autour de différentes thématiques comme La ferme en toile, Astérix aux jeux olympiques ou Le carnaval des animaux : **des thématiques qui permettent de nourrir de nombreuses animations dynamiques.**

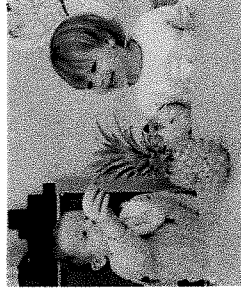
Plusieurs ateliers ont été organisés à l'occasion de la semaine de la crèche à Verdun-sur-Garonne.

...ET UNE GRILLE TARIFAIRE ADAPTÉE

Afin de répondre à une demande de la Caisse d'Allocations Familiales, un travail important a été engagé avec les coordinations Enfance Jeunesse de GSTG et de Verdun-sur-Garonne et la MJC pour mettre en place **une nouvelle grille tarifaire pour les familles** (mise en place du quotient familial) en 2024.



Des enfants s'occupent de la table de la crèche de Saint-Jean.



Des enfants s'occupent de la table de la crèche de Saint-Jean.

CHIFRES cles



108 744 €

de subventions versées par GSTG aux 6 crèches associatives.



66 400 h

de présence réalisées à la crèche « Les Petits Lutins ».



174

RDX réalisés par le RPE avec les familles (98) et les assistantes maternelles (15).

VIE SOCIALE

Vivre ensemble, faire ensemble

La relation est au cœur de notre société. Elle nous fait vivre ensemble et partager. Et c'est dans cette perspective que s'inscrit l'action sociale de GSTG, avec un volet de la CTG consacré à l'animation de la vie sociale et l'accès aux droits. Le Centre Social « Arc en Ciel » et l'Espace de Vie Sociale « La Parenthèse » sont de véritables accueils de proximité pour les habitants du territoire, et auxquels ils contribuent.

2023 EN ACTIONS

LA CTG EN MARCHÉ

À cette fin, une chargée de Coopération de la CTG a rejoint GSTG en septembre. Ses missions s'articulent autour du pilotage et du suivi des objectifs, l'animation de la démarche, la mise en réseau et la recherche.

A l'issue de **24 rendez-vous** avec les élus pour connaître l'avancée des projets énoncés lors de la signature (fin 2022) de plusieurs rencontres de travail avec le réseau des chargés de coopération CTG du Territoire de Garonne et d'autres services de l'intercommunalité, le 1^{er} comité de pilotage a permis aux élus de s'exprimer sur le mode de gouvernance et les axes prioritaires constitués d'une feuille de route ambitieuse.

AVEC LES HABITANTS

Avec **30 rendez-vous** pour Arc-en-Ciel et 8 pour La Parenthèse, les membres de l'association Trait d'Union contribuent pleinement à coannimer les projets de vie sociale aux côtés de la Communauté de communes - animation d'ateliers, coanimation de groupes-projets ou participation à la commission Services à la population de Grand Sud Tarn-et-Garonne et à diverses instances.

COHESION SOCIALE ET SANTÉ

De très nombreux ateliers créatifs, ludiques ou réunions d'information collectives ont été programmés sur le thème de la prévention santé ou de la cohésion sociale. Des animations, coproduites et animées par le centre social et l'association Trait d'Union, sont en support pour favoriser la mixité sociale, la solidarité, la prévention de l'isolement social et la solidarité. De son côté, l'espace de vie sociale a multiplié les ateliers et balades qui sont un support de rencontre pour les habitants.

EN FAMILLE

La Parenthèse a proposé **57 ateliers** et sorties qui contribuent au développement des liens entre les familles et dans les familles. Des informations collectives sur les dispositifs d'aides aux départements en vacances des familles ont également été proposées aux parents.

Parallèlement, les animations proposées par le centre social en direction des familles ont cumulé **1.254 h** de temps d'accueil, dont plusieurs rendez-vous d'aides aux parents, d'accompagnement avec parents à la participation de professionnels.

LES MARQUANTS 2023

10 ANS ...

Ça compte ! En octobre 2023, le centre social Arc en Ciel et l'association Trait d'Union ont fêté leur collaboration étroite en organisant ensemble une journée festive pour célébrer cet anniversaire. Une journée importante pour remercier les bénévoles pour leur engagement quotidien, placée sous le signe de la convivialité, du partage et de la bonne humeur.



Photo : M. B. / Centre Social Arc en Ciel

ACTION EN DIRECTION DES VIOLENCES INTRA FAMILIALES (VIF)

GSTG poursuit son engagement en direction des Violences Intra Familiales (VIF) en signant une convention triennale pour le financement du dispositif VIF en Tarn-et-Garonne, portée par l'Union Départementale des Affaires Familiales, la Communauté de communes contribue au financement du poste de coordination VIF à hauteur de **10 500 €**. Cette volonté se prolonge en direction des habitants avec la prévention de toutes formes de violence, par la formation des personnels (intervention du CIDFF, Centre d'information sur les Droits des Femmes et des Familles).



Photo : M. B. / Centre Social Arc en Ciel

UN PROJET DE SERVICES PARTAGÉ

Le Pôle Politiques sociales a élaboré son projet de services avec la contribution de l'ensemble des agents. Ce projet co-construit par tous a été décliné de manière transversale au sein du Pôle, mais aussi selon les spécificités métiers : **91 fiches-action** ont été produites.

CHIFRES clés



9 821 h

d'animations proposées par le centre social et l'espace de vie sociale.



2038,75 h

de bénévolat réalisées pour le centre social (1600,25) et l'espace de vie sociale (438,5) ce qui représente 1,12 ETP de bénévolat.



987

usagers accueillis au centre social (686) et à l'espace de vie sociale (311).



10 500 €

de contribution financière de GSTG au poste de coordination VIF.

DES SERVICES AU PLUS PRÈS DES BESOINS DE CHACUN

Soignons solidaires !

Que ce soit pour les personnes rencontrant des difficultés d'insertion sociale et professionnelle, pour celles qui peinent à accomplir les démarches du quotidien ou pour celles qui s'installent temporairement sur notre territoire, GSTG accompagne les usagers, inscrivant ainsi la solidarité comme fondement de ses politiques sociales.

2023 EN ACTIONS

FRANCE SERVICES FAIRE SAVOIR ET SAVOIR FAIRE

Faire connaître France Services est le premier acte indispensable pour inclure le public à utiliser cet espace mutualisé de services. Ainsi, à l'occasion de la Semaine nationale des portes ouvertes, les conseillères France Services et le conseiller numérique sont allés à la rencontre des habitants sur les marchés de Crotelles et Montech afin de promouvoir ce service pour tous.

Rapprocher les services des usagers, c'est aussi prévenir la fracture numérique en leur permettant d'acquiescer un savoir-faire en la matière. GSTG a ainsi créé des passerelles entre France Services Crotelles et Espasité-Saint-Pierre et les ateliers multimédias du centre social pendant lesquels le conseiller numérique propose des accompagnements individuels pour l'apprentissage de l'outil numérique. En 2023, 142 usagers ont ainsi été accompagnés.

LES JARDINS DU TEMBOUREL RETROUVER UN RYTHME PROFESSIONNEL

Les ateliers et chantiers d'insertion (ACI) proposent un accompagnement et une activité professionnelle aux personnes sans emploi rencontrant des difficultés particulières.

Depuis septembre 2023, les agents travaillent 28 heures par semaine (soit 26h). Leur temps est organisé entre production horticoles, entretien des espaces verts, ateliers mais aussi de nombreuses heures de formation indispensables dans leur parcours.

Ils ont ainsi pu bénéficier de formations pratiques Gestes et postures ou sur l'usage du Registre de Santé et de Sécurité au Travail, mais aussi d'ateliers de formation pour optimiser le restaurant et gagner en autonomie dans la gestion du quotidien (Ateliers Compétences Clés, Gestion du budget, Estime de soi et Technique de Recherche d'emploi).

2 salariés ont vu leur parcours déboucher sur un emploi.

UNE D'ACCUEIL DES GENS DU VOYAGE

Le 6 janvier, Madame Marie-Claude Nagré, Présidente de Grand Sud Tarn-et-Garonne, Monsieur Jacques Yvonne, Maire de Montech et Madame Chantal Mauchet, Préfète du Département de Tarn-et-Garonne, ont procédé à l'ouverture officielle de l'aire d'accueil des gens du voyage de Montech.

L'accueil est assuré sur l'aire par Virginie de l'équipe Haelenda, en semaine de 9h à 17h et le samedi matin. Des astraites sont mises en place 24h/24h, 7j/7 et l'aire a été fermée du 14 au 23 août.

Site de l'aire d'accueil des gens du voyage de Montech. L'aire d'accueil des gens du voyage de Montech est située dans la zone d'activité de la commune de Montech et dispose de 20 places.

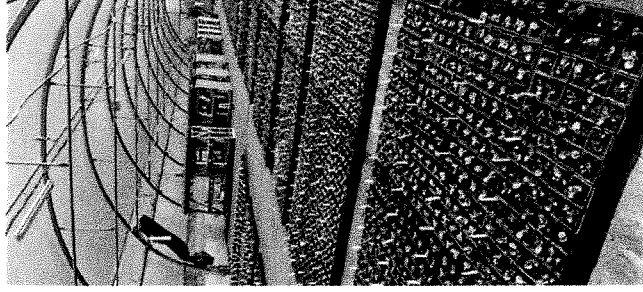
PROJETS MARQUANTS 2023

PLUTÔT DEUX FOIS QU'UNE !

En juillet 2023, Grand Sud Tarn-et-Garonne ouvre une deuxième France Services à Montech, 21 bd Lagal. Le 15 juillet les futurs partenaires sont rassemblés pour rencontrer les deux animatrices et visiter les futurs locaux. Les France Services accueillent des partenaires qui reçoivent les usagers pour des accompagnements complexes ainsi que des partenaires locaux en plus de la convention nationale : Mission Locale, CAUE, Adli, Sauvage De Lenfance, Udad, Le Point Justice, Montauban Services, BGE.

UNE CHARTE DE COLLABORATION

En décembre, une Charte de collaboration entre l'ACI Les Jardins du Tembourel et les communes membres de Grand Sud Tarn-et-Garonne, validée en conseil communautaire, acte une tarification pour les végétaux que les agents de l'ACI livrent aux communes (0,70 € le plant). En 2023, 19 communes ont été destinataires de 25 079 plants.



Le Producteur de plants de l'ACI Les Jardins du Tembourel

GSTG FAIT EXEMPLE

Avec la création de l'Aire d'Accueil des Gens du Voyage inaugurée en janvier (voir ci-contre), GSTG est le seul EPCI à avoir respecté les engagements prescrits dans le Schéma départemental d'accueil et d'habitat des gens du voyage 2014-2019.



L'aire d'accueil des gens du voyage

CHIFRES clés



8 838

demandes d'usagers traitées par France Services.



25 079

plants livrés par les agents de l'ACI Les Jardins du Tembourel aux communes du territoire.



83,10%

Taux d'occupation de l'aire de Montech pour 20 familles accueillies (6 086 nuitées).

CULTURE

La participation pour ADN !

Le projet culturel de la Communauté de communes se est un projet pour une éducation artistique et culturelle accessible à tous les habitants, élus du territoire et bénévoles structures et non en associations sont une pierre angulaire de l'organisation des activités culturelles de GSTO.

2023 EN ACTIONS

DES VÉRITABLES LIEUX DE VIE

Plus que le nombre d'inscrits - **5 860 habitants** du territoire, c'est la forte participation des lecteurs à la vie des médiathèques qui est à souligner en 2023 : augmentation des visites, du nombre de prêts et des bénéficiaires des animations.

+38%
de fréquentation dans
les médiathèques vs 2022

Avec l'élaboration partagée du Schéma de Lecture publique (voir § Projets marquants), les médiathèques apparaissent plus que jamais comme de véritables lieux de vie contribuant à la vitalité sociale et culturelle du territoire.

LE SPECTACLE EST VIVANT ET DYNAMIQUE

Fréquentation en hausse (**4 938 spectateurs y compris scolaires**) forte implication des membres actifs du Collectif, intensification des partenariats, 2023 salue la grande vitalité du spectacle vivant en Grand Sud Tarn-et-Barbousse, dans et hors les murs de la Nègrette.

Ce projet participatif contribue grandement au dynamisme du paysage culturel territorial.

Avec un fort objectif d'accessibilité et les moyens adaptés (prise en charge et organisation du transport) pour un budget de **4 800 €**,

2409 élèves ont profité
des **44** représentations
de L'École du spectateur.

En 2023, **15 962 €** de subventions ont été versés aux associations proposant des manifestations culturelles en spectacle vivant, lecture publique, et pour l'Abbaye de Grandseigne.

L'ACCESSIBILITÉ ENCORE ET TOUJOURS

En établissements scolaires, l'harmonisation du service **Musique à l'école** sur l'ensemble du territoire se poursuit avec le réajustement des heures d'intervention de telle sorte que les **31 écoles primaires publiques** du territoire en bénéficient **4 100 élèves** accèdent ainsi à un enseignement musical axé sur la découverte, qui peut se poursuivre en école de musique.

PROJET MARQUANT
Les 5 écoles intercommunales de musique qui avaient beaucoup souffert d'un manque de moyens ont obtenu en 2023 avec un budget de 15 962 € de subventions de la Communauté de communes.

ENCOURAGER LA PARTICIPATION

Tandis qu'habitants et élus continuent aux choix culturels aux services des médiathèques, l'animation d'ateliers et à la gestion des spectacles, Grand Sud Tarn-et-Barbousse soutient les associations œuvrant dans ses domaines de compétences et sur son territoire en leur attribuant des subventions et/ou leur mettant à disposition gratuitement des équipements.

En 2023, **15 962 €** de subventions ont été versés aux associations proposant des manifestations culturelles en spectacle vivant, lecture publique, et pour l'Abbaye de Grandseigne.

LES PROJETS MARQUANTS 2023

LA LECTURE PUBLIQUE EN QUESTION

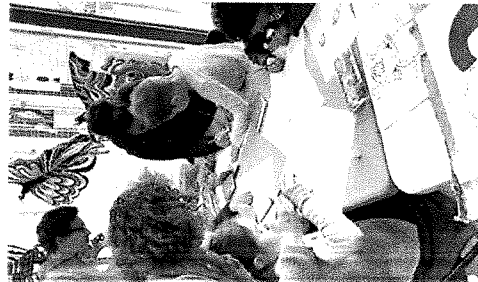
De juillet à novembre 2023, le pôle Culture a réalisé un **diagnostic participatif** auquel ont contribué **232 usagers des médiathèques**, agents et élus afin d'élaborer un nouveau schéma intercommunal de développement pour le réseau de lecture publique (Loi Robert du 21 décembre 2021).

Outre les qualités du réseau intercommunal de lecture, cette consultation collaborative a mis en lumière 4 enjeux principaux pour la période 2024/2026 : les médiathèques devront être encore plus accessibles, pratiques, partenariales, accueillantes et participatives.

L'ACTION CULTURELLE PÉDAGOGIQUE : UNE PRIORITÉ

En 2023, la Communauté de communes Grand Sud Tarn-et-Barbousse poursuit et développe son partenariat avec les établissements scolaires dans le domaine culturel, en organisant des rendez-vous spécialement dédiés aux structures éducatives de toutes les communes.

Le guide des animations pédagogiques s'est élargi cette année aux autres actions proposées par GSTO dans les domaines du développement durable, de la découverte, des métiers, du patrimoine.



Atelier de lecture à l'école.



Atelier de lecture à l'école.

CHIFFRES clés



100%

des communes ont bénéficié d'au moins une action culturelle intercommunale sur leur territoire.



38%

d'augmentation de fréquentation des médiathèques vs 2022



100%

des écoles bénéficient du dispositif "Musique à l'école"



129%

d'augmentation de spectateurs (hors scolaires) dans et hors la Nègrette vs 2022

GRAND SUD TARN-ET-GARONNE, *l'équilibre.*

Avec ses 25 communes rassemblées pour vous offrir de nombreux équipements et services mutualisés qui améliorent la vie des habitants et font vivre le territoire : Grand Sud Tarn-et-Garonne est une invitation à l'équilibre, entre aspirations personnelles et nécessités professionnelles.

Les autoroutes A62 et A20 qui traversent le territoire le rendent aisément accessible et garantissent un accès rapide aux agglomérations voisines : Toulouse (35 km) et Montauban (limitrophe).

Plus de 3 000 entreprises, 18 zones d'activités et plus de 300 associations dynamisent notre territoire.

Grand Sud Tarn-et-Garonne fait la part belle aux espaces naturels : vastes espaces ruraux ou forêt. L'eau y coule sans cesse : le Tarn à l'est, la Garonne à l'ouest, et le Canal des Deux Mers au cœur du territoire.

Les nombreuses productions agricoles locales dont les vignobles de deux AOC complètent ce cadre de vie idéal.

Grand Sud Tarn-et-Garonne vous offre la campagne aux portes de la ville. Que vous soyez par nature amoureux de la vie au grand air ou que vous ayez récemment modifié votre rapport à l'environnement à l'aune du confinement : ici, nous vous offrons la « doça vita » du sud-ouest.



120 avenue Jean Jaurès
82 370 Labastide-Saint-Pierre
Tél. : 05 63 30 03 31

www.grandsud82.fr

 [grandsudtarnetgaronne](https://www.facebook.com/grandsudtarnetgaronne)

